

Code national de la Faluche

135^{ème} anniversaire de la Faluche

D'après les décisions des Croix, lors :

Centenaire de la Faluche Reims les 25 et 26 Juin 1988

États Généraux de la Faluche

Dijon, les 23, 24 et 25 Juin 1989

Convention Nationale de la Faluche

Lille les 22, 23 et 24 juin 1990

Congrès Nationaux de la Faluche

Clermont-Ferrand, les 23, 24 et 25 Juin 1991

Poitiers les 24, 25 et 26 Juin 1992

Nancy, les 3, 4 et 5 Juillet 1993

Toulouse les 1, 2 et 3 Juillet 1994

Paris les 30 Juin, 1 et 2 Juillet 1995

Orléans les 28, 29 et 30 Juin 1996

Montpellier les 27, 28 et 29 Juin 1997

Reims les 2, 3 et 4 Juillet 1998

Grenoble les 25, 26 et 27 Juin 1999

Lille les 30 Juin, 1 et 2 Juillet 2000

Poitiers les 29, 30 Juin et 1 Juillet 2001

Paris les 28, 29 et 30 Juin 2002

Bordeaux les 27, 28 et 29 Juin 2003

Toulouse les 2, 3 et 4 Juillet 2004

Lyon les 8, 9 et 10 Juillet 2005

Onzain les 7, 8 et 9 Juillet 2006

Montpellier les 29, 30 Juin et 1 Juillet 2007

Reims les 4, 5 et 6 Juillet 2008

Strasbourg les 3, 4 et 5 Juillet 2009

Grenoble les 2, 3 et 4 Juillet 2010

Aix-en-Provence les 8, 9 et 10 Juillet 2011

Paris les 6, 7 et 8 Juillet 2012

Nantes les 5, 6 et 7 Juillet 2013

Toulouse les 4, 5 et 6 Juillet 2014

Rouen les 3, 4 et 5 Juillet 2015
Lille les 1, 2 et 3 Juillet 2016
Montpellier les 30 Juin, 1 et 2 Juillet 2017
Reims les 6, 7 et 8 Juillet 2018
Grenoble les 5, 6 et 7 Juillet 2019
Nancy les 11, 12 et 13 Septembre 2020
Troyes les 2, 3 et 4 Juillet 2021
Valence les 17, 18 et 19 Juin 2022
Belfort les 6, 7, 8 et 9 Juillet 2023

Préambule

Revêtir la Faluche, c'est témoigner d'une affinité avec un certain esprit.

Cet esprit est un havre pour la liberté, empreint de caractère non officiel, catégorique et hostile à tout sérieux limité. Il est de surcroît résolument indépendant et aide à s'affranchir d'un point de vue prédominant sur le monde, des vérités courantes et résiste à la banalité. Fidèle aux principes de la fête du Banquet, de l'allégresse et de la bonne chère, il permet d'associer des éléments hétérogènes, de rapprocher ce qui est éloigné et illumine la hardiesse de l'invention.

Depuis la fin du XIXe siècle, le béret aura dû surmonter plusieurs épreuves : la Grande Guerre, la Seconde Guerre mondiale, la dissolution des associations et le déclin global des traditions ; mais il est malgré tout parvenu à devenir un symbole et aura réussi à rassembler autour de lui de nombreuses générations d'étudiants partageant les mêmes valeurs. Afin d'établir un socle de règles communes, une réunification initiée en l'an 1986 à Reims a permis de constituer le présent Code. Sa vocation est de prévoir le fonctionnement, l'organisation de la Faluche ainsi que l'usage du béret, ses couleurs et ses insignes.

Article I

La Faluche est une tradition des étudiants de France, elle se veut être le folklore le plus représentatif de ceux-ci. Son appartenance est symbolisée par le port du béret homonyme créé par et pour eux.

L'idée d'instaurer une coiffe est née au retour d'un voyage effectué par une délégation d'étudiants français aux Fêtes du Huitième Centenaire de l'Université de Bologne au mois de juin 1888.

Le béret a été créé à l'initiative de l'Association Générale des étudiants de Paris et officialisé par elle, le 20 décembre 1888 au Théâtre Beaumarchais à Paris.

Article II

La Faluche est portée de nos jours dans certaines facultés et écoles, d'une manière habituelle ou à titre exceptionnel, lors de manifestations estudiantines. On ne l'enlève pas, même devant un professeur, sauf s'il a le rang de recteur. Elle ne se réclame d'aucune appartenance politique, religieuse ou syndicale.

Article III

Escholier, il est interdit de faire de la Faluche une succursale de Monoprix. Elle doit être le parchemin qui s'enorgueillit toujours de nouvelles richesses de l'histoire de l'étudiant. A ce titre le Grand Maître (peu importe lequel) peut décider de faire enlever un insigne qu'il juge non représentatif de l'étudiant.

Article IV

L'étudiant doit se conformer à ces dispositions assez larges pour permettre toute fantaisie, assez strictes pour réaliser l'uniformité.

Article V

La Faluche comporte deux parties :

1. Le **ruban circulaire** avec ses emblèmes (cursus étudiantin).
2. Le **velours noir** avec ses rubans et insignes.

Article VI

Le ruban circulaire est à la couleur de la discipline principale. Pour les disciplines secondaires (double inscription), on placera sur le bord supérieur du ruban de la discipline principale, un ruban plus mince aux couleurs de cette (ou ces) discipline(s) annexe(s).

Voici les couleurs nationalement adoptées, inspirées à l'origine sur celles des toges doctorales et professorales des universités françaises :

Chirurgie dentaire	Velours violet
Etudes courtes de santé	Velours blanc
Médecine	Velours rouge
Ostéopathie	Velours bleu roy
Paramédical	Velours rose
Pharmacie, Préparateur en pharmacie	Velours vert
Prépas santé	Velours marron
Sage-Femme	Velours fuchsia
Vétérinaire	Velours bordeaux
DU	Matière et couleur suivant l'UFR de rattachement
Administration Économique et Sociale (AES)	Satin vert clair
Architecture ; Arts du spectacle ; Arts numériques ; Audiovisuel ; Beaux-arts, Arts Plastiques	Satin bleu
Classes préparatoires	Satin marron
Communication	Satin suivant l'UFR de rattachement
Droit	Satin rouge
Écoles de commerce, gestion, communication, journalisme	Satin rouge & vert
Écoles d'ingénieurs	Satin bleu & noir
Ecoles nationales	Satin aux couleurs du drapeau du pays de l'école
MEEF 1er degré	Satin gris
MEEF 2nd degré	Satin gris
Filières sportives	Satin vert foncé
BUT, DUT, BTS	Satin blanc
IUP	Satin aux couleurs de la discipline étudiée

Lettres, Langues, Sciences humaines et Sciences sociales	Satin jaune
Musique, Musicologie	Satin argenté
Œnologie	Satin saumon
Sciences	Satin violet
Sciences économiques, Gestion, IAE	Satin orange
Sciences politiques	Satin bleu & rouge

Article VII

Sur le ruban doivent figurer :

1. Le baccalauréat

Bac général	∩
Bac International	Lettre "i" après le bac principal
Autres bacs	Lettres ou initiales correspondantes
Capacitaire	Lettre "C"
DAEU	Lettres DAEU

N.B : A la fin du cursus pourront figurer un petit « a » pour l'agrégation et/ou un petit « c » pour le CAPES, suivi d'une petite palme.

2. L'emblème de la discipline

Administration Économique et Sociale	« AES »
Archéologie	Tête de sphinx
Architecture	Équerre & Compas
Arts du spectacle	Masque de comédie
Arts numériques	@
Audiovisuel	Clap de cinéma
Beaux-arts, Arts plastiques	Palette & Pinceau
BTS	« BTS »
Chirurgie dentaire	Molaire
Classes préparatoires	Chouette bicéphale
Communication	Caducée de Mercure
Droit	Glaive & Balance

DU	« DU »
BUT	« BUT »
Écoles de commerce, gestion, communication, journalisme	Caducée de Mercure
Écoles d'ingénieurs	Étoile & Foudre
Études courtes de santé	Squelette
Filières sportives	Coq
Géographie	Globe
Histoire	Casque de Périclès
Infirmier	Caducée infirmier
IAE	« IAE »
IUP	« IUP »
Kiné	Caducée de Mercure
LAS* majoritaire*	Emblème de la discipline
Langues	Livre ouvert & Plume
Lettres	Livre ouvert & Plume
Médecine	Caducée médecine
MEEF	Plume
MIASHS	« MIASHS »
Musique, Musicologie	Lyre
Œnologie	Grappe de raisin
Ostéopathie	Sphénoïde
Paramédical	Ciseaux
PASS*	Tête de mort sur fémurs croisés*
Pharmacie	Caducée de pharmacie
Philosophie	φ
Préparateurs en pharmacie	Mortier & Pilon
Psychologie	ψ
Sage-femme	Ânh
Sciences	Palmes croisées de chêne & de laurier + initiales de la discipline

Sciences économiques, Gestion

Caducée de Mercure

Sciences politiques

Parapluie

Sciences sociales

Initiales de la discipline

Sociologie

Grenouille

Vétérinaire

Tête de cheval

***N.B** : Pour les parcours PASS et LAS se référer à la méthode suivante :

PASS Ratée, réorientation dans n'importe quelle filière en L1



PASS validée mais pas dans le numérus closus. Continuité des études dans la mineure en L2



PASS validée, le circulaire sera à la couleur de la filière santé choisie



LAS Bio, concours tenté 2 fois, en 2 et 3ème année (liseret rouge au dessus étoile 2 et 3) réussi en médecine



LAS Bio, concours tenté et raté 2 fois, en 2 et 3ème année (liseret marron au dessus étoile 2 et 3) . Continuité des études en master dans la même filière



1. Le cursus universitaire

- Une étoile dorée par année d'études (se place en début d'année).
- Une large palme placée à côté de l'étoile de l'année et/ou des palmes de diplôme pour le major de promotion.
- Une étoile argentée pour les années redoublées, 5/2, 7/2.
- Un zéro pour une année blanche et/ou sabbatique et/ou année de césure afin d'éviter de les confondre avec le redoublement.
- Les années de disciplines annexes seront de taille plus petite.
- La première étoile sera placée sur un moivre disposé de biais, de couleur bleue pour les facultés ou établissements d'État, blanche pour les facultés catholiques, écoles ou instituts privés. En cas de changement d'établissement

du public vers le privé ou inversement, on placera un nouveau moivre sous l'étoile de l'année de changement.

- Une simple palme à la fin de chaque cycle (s'il n'y a pas de diplôme correspondant).
- Une double palme croisée de lauriers pour chaque diplôme obtenu (DEUG, DUT, BTS, licence, maîtrise, DU, DE, ...).
- À côté de l'étoile de l'année :
 - Une tête de vache pour tout échec aux examens de première session et réussite aux rattrapages ;
 - Une tête de mort pour abandon d'une discipline ou réorientation d'une discipline.
- Les années validées par équivalence seront marquées par un « e » remplaçant l'étoile.
- Les années en alternance seront marquées par un "a" en dessous de l'étoile correspondante.
- Un drapeau du pays sera placé sous l'étoile de l'année d'étude si une partie quelconque de celle-ci se déroule à l'étranger.
- Une quille pendra du ruban à l'endroit du cursus où aura été effectué le service militaire ou service civique.
- Une abeille pour cursus exemplaire.

Article VIII

Le velours peut comporter :

1. Les insignes

- Des associations étudiantes ;
- Des événements estudiantins auxquels vous avez participé, à condition que ceux-ci soient constitués de matériaux nobles ;
- Des villes où vous avez séjourné pour motifs étudiants ;
- Des établissements scolaires auxquels vous avez appartenu ou appartenez ;
- Des clubs auxquels vous avez appartenu ou appartenez.

2. La devise

En grec, en latin, en français, en hébreu, en langue régionale, en patois... elle s'inscrit dans la langue correspondante, sur le velours du frontal à l'occipital à la gauche du ruban de province natale.

3. Les armes personnelles

Les symboles

Appareil photo	Amour de la photographie
Bacchus troué	Personne abstinence
Casque de Péricle	Amour de l'Histoire
Chameau	À l'endroit : Célibataire À l'envers : Cœur pris dans l'antichambre du mariage
Chope de bière	Amour de la bonne bière
Chouette	Oiseau de nuit
Cochon	À l'endroit : n'a pas été intégré(e) À l'envers : a été intégré(e)
Épi de blé	Radin
Épi de blé croisé faucille	Chanceux aux examens
Etoile et foudre	Amour des nouvelles technologies, de l'informatique et/ou des sciences
Fer à cheval	Chanceux
Feuille de vigne	Perte de la virginité.
Fourchette	Amour des plaisirs de la table
Globe sur ruban vert	Engagement écologique
Grappe de raisin	Amour du bon vin
Lyre	Amour des arts musicaux
Masque de comédie	Amour des arts de la scène et du cinéma
Nounours	Gros dormeur
Palette vernie	Amour des arts plastiques
Pendu	Marié(e) ou pacsé(é)
Plume	Amour des arts littéraires
Sphinx	Polyglotte (<i>Langue des signes incluse</i>)

Insignes décernés par le ou la partenaire :

Épée	Fin baiseur
Flèche	Éjaculateur précoce
Lime	Acte laborieux et difficile
Pensée	Experte

Insignes décernés par un Grand Maître (ou un de ses représentants légitimes) :

Anneaux olympiques	Excellence sportive universitaire
Bacchus <i>retirable)</i>	Dignité dans l'ivresse (<i>retournable et</i>
Bouteille de Bordeaux	Cuite certifiée (<i>possibilité de</i> <i>coefficient multiplicateur si</i> <i>récidive)</i>
Bouteille de Champagne	Coma éthylique certifié
Clé de sol	Digne chanteur de paillarde
Coq	Grande gueule sachant l'ouvrir
Cor de chasse	Grand chasseur devant l'éternel
Fourchette sur ruban bleu	Cordon bleu
Hache	Prise de guerre (<i>acte</i> <i>exceptionnel sans vandalisme)</i>
Mammoth	Gardien des traditions
Pachyderme (Pachy)	Personne lourde
Parapluie ouvert	A Vomi dans sa faluche
Parapluie fermé	A vomi dans sa faluche et l'a remise sur sa tête
Poule	Personne très chaude
Singe*	Quémandeur d'insignes (<i>empêche de</i> <i>recevoir tout autre insigne)</i>
Sou troué	Nuit passée au poste pour motif étudiant
Volant	Conducteur de fin de soirée

* : Lorsqu'un faluchard est sanctionné par un singe, il doit retirer de sa Faluche

tous les insignes présents sur la partie officielle de la Faluche à l'exception du singe, pour une durée déterminée par le Grand Maître (ou un de ses représentants légitimes).

Insigne placé sur le ruban d'association :

Abeille

Travail et minutie associative

Article IX

Lors d'une garde assurée par un étudiant en santé, tout passage de vie à trépas sera sanctionné par une unique faux placée sur le velours noir.

Article X

Sur le velours figurent aussi les rubans supérieurs de gauche à droite, du frontal à l'occipital :

1. Ruban de ville de faculté

Ruban perpendiculaire à celui de l'association, aux couleurs de la ville de faculté, surmonté d'un écusson. L'étudiant changeant de ville de faculté (France ou étranger) placera parallèlement et en arrière du précédent, un ruban surmonté d'un écusson, aux couleurs de sa nouvelle ville universitaire, et l'année de changement en chiffres.

2. Ruban d'association

Ruban aux couleurs de l'association précisant la place occupée par l'étudiant.

3. Pour les représentants des associations

a) Pour les membres du conseil d'administration et du bureau d'association régional : un ruban aux couleurs de la ville d'élection.

b) Pour les élus et délégués au plan national :

— Pour les membres du conseil d'administration des associations, unions, fédérations nationales : un ruban tricolore.

— Pour les membres de bureau : un ruban tricolore avec un filet blanc de chaque côté.

— Pour le président : un ruban tricolore avec une bande blanche de chaque côté.

c) Pour les élus ou délégués au plan européen : les couleurs de l'Europe.

d) Pour les élus ou délégués au plan international : les couleurs de l'ONU. Le délégué placera le ruban de plus haut grade.

4. Élus au conseil d'UFR, conseils d'université, conseils régionaux et nationaux

L'élu placera, du frontal à l'occipital, un ruban de couleur jaune dont l'extrémité occipitale sera laissée libre. Sur ce pendentif seront placés par mandat :

- Une grenouille argentée pour les élus au conseil d'UFR ;
- Une grenouille dorée pour les élus au conseil d'université ;
- Une tortue argentée pour les élus au CROUS ;
- Une tortue dorée pour les élus au CNOUS ;
- Les initiales des autres conseils (CNESER, OVE, COMUE...) ;
- Une étoile dorée pour VPE d'université ;
- Une étoile argentée pour le VPE d'UFR ou de CA d'IUT ;
- Un Glaive & Balance pour les élus au conseil disciplinaire.

5. Les rubans de province et de ville de naissance

Surmontés des écussons en toile correspondants.

Article XI

Il existe six types de Faluche, qui se distinguent non pas par leurs coutures, mais par leurs confections (circulaires, velours), ou par l'organisation du velours.

- **La Faluche Lilloise :**

Aussi appelée « Faluche nationale », est la plus couramment utilisée, elle se distingue par un circulaire rigide, renforcé par du plastique et gainée de cuir.

- **La Faluche Tourangelle :**

Exact opposé de la Faluche lilloise. Elle possède un circulaire souple. Elle est notamment portée par les membres de l'Ordre du Vénéré Bitard (Loué-Soit-Il !).

- **La Faluche Montpelliéraine :**

La faluche montpelliéraine se distingue par un velours plus large, et par la présence de quatre crevés en satin, aux couleurs de la discipline principale étudiée, reliés par un bouton au centre du velours. Ils divisent ainsi le couvre-chef en quatre parties de velours noir égales.

Datant de 1889, et décidés par l'AGEM, ils sont réservés aux étudiants de l'Université de Montpellier pour plusieurs raisons :

- L'Université de Montpellier est la plus ancienne université de France (fin du XIIème siècle).
- Les étudiants montpelliérains portaient, dès la création de leur université, une coiffe ressemblant à la Faluche, la toque à quatre cornes.

- En hommage à François Rabelais, qui y fit ses études de médecine à partir de l'année 1530. Devenu bachelier dès novembre de la même année, il y enseigna à son tour la médecine.

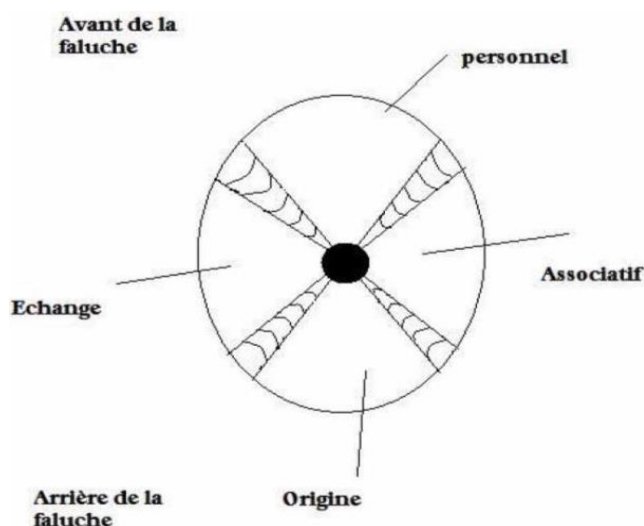
Les disciplines médicales ont conservé les couleurs traditionnelles :

Médecine	4 crevés bordeaux
Pharmacie	4 crevés verts
Chirurgie dentaire	2 crevés bordeaux + 2 crevés violets
Paramédical	4 crevés roses

Selon la légende, François Rabelais, alors étudiant à la faculté de Médecine de Montpellier, aurait été pris dans une embuscade par des brigands. Dans la rixe, sa toque aurait été déchirée en quatre. Les coutures de réparation formant la forme des crevés.

Une autre version veut que son sang, en se répandant sur sa toque, aurait dessiné la forme des crevés actuels.

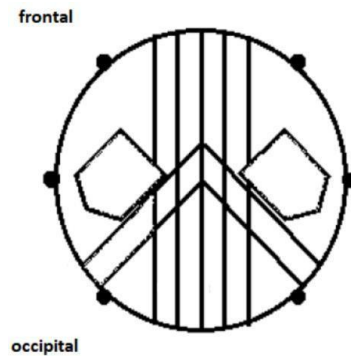
Enfin, certains y distinguent la symbolique de la croix occitane, pouvant être arborée par les villes appartenant autrefois à l'Occitanie (et figurant sur le blason du Languedoc-Roussillon).



- **La Faluche Alsacienne :**

La Faluche strasbourgeoise se distingue par un ruban de circulaire maintenu par six passants. Ils seraient les vestiges des premières faluches, mais on peut aussi les interpréter de diverses manières telles que :

- Les 6 côtés d'un bock de bière.
- Les 6 cépages d'Alsace.
- Les 6 régions d'Alsace.
- Les barreaux d'une prison lors de l'occupation allemande et sa répression des idées.



- **La Faluche Perpignanaise :**

La Faluche perpignanaise se distingue par un ruban de circulaire maintenu par cinq passants.

- **La Faluche Marseillaise :**

La faluche marseillaise est réputée pour son velours beaucoup plus large, par rapport à la faluche nationale.

Article XII

Tout étudiant ayant, au cours de sortie, repas, ou soirée, tiré un coup en bonne et due forme, devra mettre à l'intérieur de sa Faluche :

- Une carotte : Signe de son acte valeureux et digne du grand baisouillard qu'il est.
- Un poireau : Pour une pipe dûment accomplie.
- Un navet : Pour l'enculage.
- Une betterave : Pour un cunnilingus.

Pour tout dépucelement, il aura droit, suivant l'endroit, à deux légumes placés en X.

Ceci sous l'œil attentif des anciens, dignes contrôleurs des actes accomplis. Ils contrôleront en particulier que l'étudiant était sorti couvert. En espérant voir les Faluches se transformer durant les années estudiantines, en de véritables potagers.

Article XIII

Dans chaque faculté, école ou ville, il sera procédé à l'élection d'un Grand Maître (GM), choisi par les faluchards au vu de ses mérites, et dont la tâche principale sera de veiller à l'application des principes de base qui régissent le port de la Faluche. Le Grand Maître est le garant des traditions, il veille aux baptêmes des étudiants de sa filière et fait procéder l'élection de son successeur.

Sa distinction est une croix au mérite émaillée de blanc soutenue par un ruban aux couleurs et à la matière de la discipline ou de la ville du mandat. Lui seul est en mesure de décerner le Bacchus, l'abeille, la chouette, le coq... (voir

article VIII). Il doit en outre certifier, avec le concours de trois autres porteurs de Faluche, l'acquisition de bouteilles.

Il existe aussi des Grands Chambellans (GC) qui assistent le Grand Maître dans sa tâche. Leur distinction est une croix au mérite non émaillée soutenue par un ruban à la couleur et à la matière de la discipline ou de la ville du mandat.

Article XIV

Toute Faluche devra être baptisée par un Grand Maître (ou un des représentants légitimes) de la filière ou de la ville (de ladite Faluche) sous l'œil attentif des anciens.

Article XV

La Faluche doit être portée dans toutes cérémonies : repas, soirées, sorties estudiantines...

Article XVI

Toute personne demandant à voir le potager particulier (intérieur de la Faluche) d'un(e) Faluchard(e), devra, comme il se doit, en passer par les armes suivant les goûts des protagonistes, choisissant le lieu, le jour et l'heure. La Faluche représentant la vie d'un étudiant, toute personne mettant une Faluche ne lui appartenant pas devra subir une épreuve qu'aura choisie le propriétaire de la Faluche en question.

Article XVII

La Faluche est le parchemin qui s'enorgueillit des expériences de son récipiendaire, qui n'est que l'humble ambassadeur de notre communauté, de ses traditions et de son histoire. Toutes les personnes qui, par leur comportement collectif ou individuel, jetteraient l'opprobre sur notre communauté, seront sanctionnées comme il se doit. De la même manière, toute personne qui, par son comportement individuel, porterait atteinte à ses semblables sera tout autant sanctionnée par les personnes devant qui elle devra en répondre : qu'il s'agisse des parrains-marraines, des croix, ou des anciens. Tout état se distinguant d'un état conscient ne sera pas considéré comme une circonstance atténuante au regard de la sanction. D'autre part, tout étudiant surpris en train de baptiser sans être porteur d'une Faluche sera lui-même considéré comme impétrant. A ce titre, il encourt les pires sévices...

Les Croix de France.

Annexe

La couture

A → Partie échanges et cadeaux

a : Ruban aux couleurs de la ville de faculté surmonté de l'écusson en toile (i)

b : Ruban d'association

b1 : Simple adhérent de l'association

b2 : Élu ou coopté au sein de l'association

c : Ruban des représentants d'associations nationales

d : Ruban d'élus étudiants

B → Partie Pin's d'évènements estudiantins

C → Partie personnelle (art. VIII §2 à 4 et X §4) : coq, cochon, squelette, chameau...

e : Couleur de la ville natale

f : Couleur de la province natale

g : Écusson de la ville natale

h : Écusson de la province natale

D → Partie voyages estudiantins

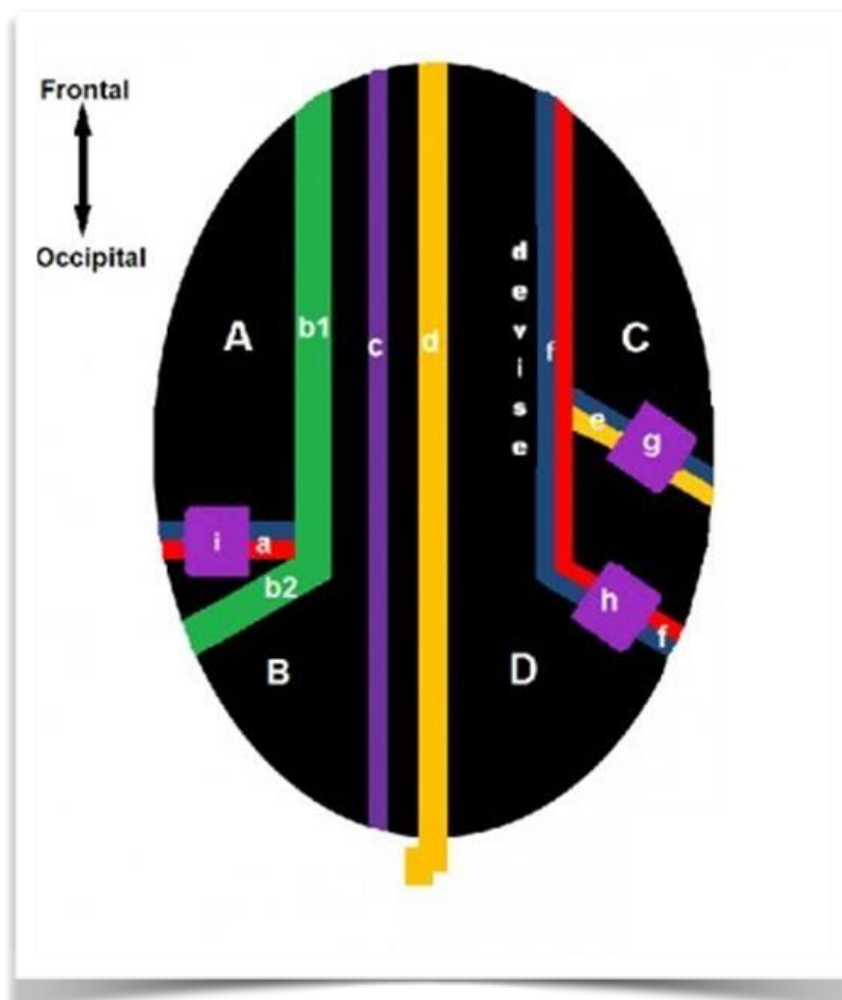


Figure 1 : Schéma de couture.