

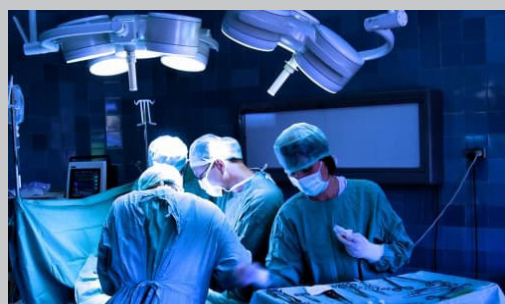


La Gazette



du Carabin

Strasbourgeois



Ce mois-ci tu vas pouvoir découvrir deux professeurs aussi passionnants que leurs deux spécialités ! L'ORL et la chirurgie vasculaire

Dossier du mois : Les traditions estudiantines en Alsace

Tu sauras tout sur les élections étudiantes après avoir lu la page 4



Notre VP Anciens nous dit tout sur la Faluche et la Robert Schuman Argentorata à la page 2.

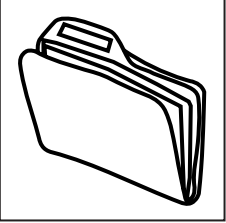


Eguse tes talents de cuisinier avec les recettes du terroir de Jean à la page 8



Un quizz te permettant de découvrir ta capote idéale t'attend à la page 9

Et nous te réservons encore plein d'autres surprises : le nouveau service de l'asso, l'horoscope du carabin...
Bonne lecture !



Les traditions estudiantines en Alsace

Vous avez certainement tous déjà vu ou entendu parler de traditions estudiantines. La plus célèbre étant l'exemple des fraternités sur les campus US mais il en existe d'autres, ici même dans notre belle ville de Strasbourg. La plus courante n'est autre que la faluche, vous savez, ce type de béret noir plus ou moins chargé en pin's, en effluves d'alcool mais aussi et surtout en histoire(s), qu'arbore un certain nombre d'étudiants en France. L'Alsace et la ville de Strasbourg ayant eu une histoire assez tourmentée au cours des derniers siècles, nous avons la chance d'en posséder une autre directement issue des traditions germaniques, à savoir les "Verbindungen" étant des fraternités ou confréries d'étudiants.

La Faluche

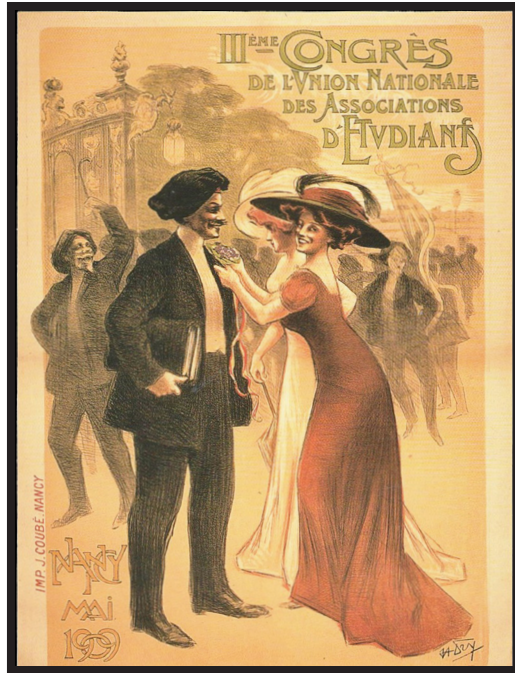
• Histoire de la faluche

Si nous savons avec certitude comment la faluche est arrivée en Alsace, des interrogations et doutes subsistent encore sur son apparition en France. Il est admis de sources sûres que ce béret fait son apparition en 1888 après qu'une délégation d'étudiants français se soit rendue à Bologne en Italie, pour y célébrer le 8ème centenaire de son université. Lors de cette grande célébration, les autres étudiants présents arborent un attribut vestimentaire propre à leur pays d'origine. De retour en France, la faluche est créée et commence à se disséminer au sein des cercles d'étudiants existant dans l'ensemble du territoire.

Son arrivée en Alsace à l'époque allemande est plus tardive, en 1909. Nous devons cette découverte à nos amis pharmaciens du bureau de l'H2S (l'ancien nom de l'AAEPS) ayant été invités au 2ème Congrès des Etudiants en Pharmacie à Nancy où se déroulait au même moment le 3ème Congrès de l'Union Nationale des Etudiants Français, où nombre de faluchards étaient présents. La faluche fut ainsi rapportée en Alsace pour démontrer l'attachement des étudiants aux idées et valeurs françaises.

• Mais au fait qu'est ce qu'une faluche ?

La Fal' s'apparente sobrement à un béret, classiquement de couleur noire mais il en existe des blanches, des bordeaux et même une orange en Alsace. C'est le seul point commun que vous pourrez distinguer entre toutes les faluches existantes, mis à part cela elles sont toutes uniques et ont pour but de présenter et décrire la personne qui la



porte, que ce soit d'un point de vue académique ou plus personnel. La faluche ainsi que la majorité de ce qui y est apposé se doit de respecter un Code, celui-ci varie plus ou moins grandement en fonction de la ville d'étude. Ainsi vous pourrez remarquer différents éléments sur une faluche alsacienne : un circulaire dont la couleur indique le domaine étudié, des écussons de la ville d'étude et de naissance du faluchard, des rubans qui en fonction de leur disposition peuvent montrer l'appartenance à une association ou à une instance (universitaire, régionale ou nationale), des insignes dorées ou argentées ayant des significations bien particulières et figurant au code, ainsi que des pin's ayant une multitude de raisons d'en faire partie.

Le Code de la faluche est révisé tous les ans lors d'une réunion appelée Pow-Wow, où tous les faluchards sont invités à s'exprimer.

• Un faluchard c'est quoi ?

Il s'agit avant tout d'un étudiant. Après avoir choisi un parrain et/ou une marraine et appris le Code de la Faluche, il devra se présenter devant une assemblée d'autres faluchards pour être baptisé. En cas de baptême réussi, il recevra sa propre faluche à la fin des

celui-ci ainsi qu'un bouchon de sa boisson de baptême et pourra commencer à la compléter pour qu'elle soit en adéquation avec sa personnalité. Après le baptême, l'étudiant devient jeune faluchard pour une durée d'un an. Une cérémonie sera réalisée après cet anniversaire pour couper le bouchon pendant de sa faluche et signifier le passage au rang de faluchard, il pourra dorénavant lui aussi devenir le parrain d'un futur faluchard, et ainsi transmettre ses connaissances. Tout faluchard de plus de deux ans peut ensuite devenir TVA (Très Vénérable Ancien) s'il fait preuve d'une excellente connaissance de la faluche et de ses us et coutumes, il aura alors la responsabilité de valider les baptêmes et de perpétuer cette tradition.

La vie falucharde s'achève avec l'obtention d'un diplôme marquant la fin des

études et on célèbre cet aboutissement en enterrant symboliquement sa faluche.

• Valeurs et idées véhiculées par la faluche.

La faluche se voulant d'inspiration Rabelaisienne, ses porteurs ont une image de bons vivants aimant la fête, le bon vin et la bonne chair, il est cependant nécessaire d'appliquer ces préceptes dans le respect et la bonne humeur pour ne pas ternir cette image. Elle symbolise avant tout la fierté d'être étudiant et d'appartenir à une faculté. Elle met à l'honneur les échanges et rencontres entre étudiants de différents milieux et différentes villes.

Il est important de souligner que la faluche alsacienne possède des valeurs particulières en raison de l'histoire de sa venue en Alsace mais aussi suite à des événements plus dramatiques. Elle est tout d'abord un objet de militantisme montrant l'attachement des étudiants à la France et à ses valeurs au coeur d'une Alsace devenue Allemande après la défaite de 1870 et ce malgré les protestations du Kaiser. Elle deviendra par la suite un symbole de résistance lors de la seconde guerre mondiale, raison pour laquelle plusieurs étudiants perdront la vie pour avoir osé défier l'occupant allemand en portant ce couvre-chef.

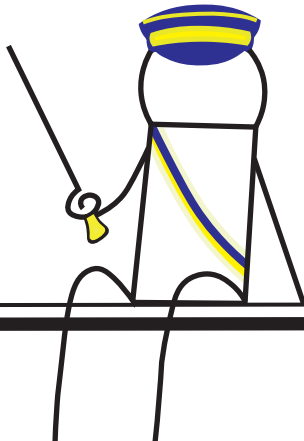
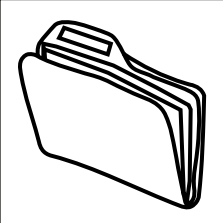
En Alsace ce travail de mémoire a une place fondamentale avec la présence du ruban du souvenir, voué à rappeler que les étudiants de l'Université de Strasbourg ont été délocalisés à Clermont-Ferrand lors de l'occupation, sauf ceux de médecine et de pharmacie ayant dû participer à l'effort de guerre.

Certains ont tendance à oublier ces valeurs fondamentales qui ont forgé l'histoire de ce "chapeau à pin's", ce qui a pu donner une image bien plus sombre, voire sectaire des faluchards avec leur lots de déboires, inhérents à ce que peut connaître toute société.

Ne vous arrêtez pas à cela et n'hésitez pas à demander plus d'informations au prochain faluchard que vous rencontrerez pour qu'il vous explique son couvre-chef. Avant la pandémie, les faluchards avaient pour coutume de se retrouver autour d'un verre (ou plusieurs) tous les mardis, mais aussi lors des soirées étudiantes ou d'événements plus imposants tels les congrès ou week-ends faluchards et tout naturellement lors du Crit Médecine.

Si ce monde vous intéresse et vous intrigue soyez les bienvenus, cette communauté adepte du partage saura vous y accueillir avec plaisir.





Robert Schuman Argentoratum

• Tout d'abord un peu d'histoire

De tout temps les étudiants ont eu l'habitude de se grouper en associations, cela est visible dès la Grèce Antique où les étudiants se retrouvaient autour de leur unique professeur. Cette tradition se poursuit au Moyen-ge avec l'apparition de sociétés constituées de compatriotes étudiants au sein d'une université étrangère pour bénéficier de meilleures conditions de vie. La Réforme Protestante ainsi que la contre-réforme marquent un coup d'arrêt à la prolifération de ces sociétés au sein des Universités catholiques mais celles-ci perdurent au sein des pays réformés jusqu'à la fin du XVIIème siècle où elles seront alors combattues par les autorités universitaires après de multiples abus comprenant du bizutage et des duels à l'épée.

Ces sociétés réapparaissent notamment en Allemagne au début du XVIIème siècle sous la forme de Landsmannschaften, d'abord de manière illégale puis les Universités les admettront en raison de leur puissance. Elles prendront ensuite le nom de Corps au XIXème siècle pour faciliter l'admission d'étudiants étrangers dans leurs rangs. Le XIXème siècle marque aussi l'apparition de nombreuses autres sociétés dites confessionnelles, musicales, lycéennes ou alors plus patriotiques (Burschenschaft-

ten). Ces sociétés se diffusent dans toute l'Allemagne et donc tout naturellement à Strasbourg : la ville en comptera jusqu'à une trentaine qui déménageront toutes en Allemagne après la défaite de 1918, hormis la Wilhelmitana qui se reformera après la seconde guerre mondiale à l'aide d'anciens membres mais qui finira elle aussi par devenir inactive.

• Mais pourquoi parler de tout ça, si elles ont toutes disparu en Alsace ?

C'était sans compter sur une poignée d'irréductibles étudiants autrichiens. En effet la mise en place du programme Erasmus permet à 3 étudiants originaires de Linz de venir étudier à Strasbourg en 1992 et de créer une toute nouvelle fraternité basée sur le fonctionnement de la Severina Linz, leur fraternité en Autriche. C'est ainsi que vit le jour le Cercle d'Étudiants Alsatia le 25 septembre 1992. Celle-ci sera renommée F.E.E Robert Schuman Argentorata le 26 juin 1996 et commencera à attirer des membres issus de fraternités en Allemagne et en Suisse mais aussi issus de la communauté falucharde. Cette tradition ayant un historique fort, de nombreux termes allemands et même latins y sont employés quotidiennement. En revanche la connaissance de ces deux langues n'est pas un prérequis, mais elle peut s'avérer utile dans bien des circonstances.



Mütze, Band et Zipfelbund

• Qu'est ce qu'une fraternité ?

A l'instar de la faluche, il est nécessaire d'être étudiant ou d'avoir été étudiant pour entrer dans une fraternité comme la F.E.E RSA, néanmoins une fois qu'une personne en devient membre à part entière cela est valable à vie. Une fraternité se compose donc de deux groupes de membres, les Anciens au sein du Philisterium d'un côté et les membres actifs au sein de l'Aktivitas de l'autre. Les Actifs, membres toujours étudiants sont eux aussi séparés en deux groupes avec le Burschensalon composé des membres à part entière (les Bursch) et le Fuchsenstahl comprenant les nouveaux arrivants (Fuchs) devant encore parfaire leur apprentissage pour accéder au statut complet de membre. Tout nouvel arrivant devra choisir un parrain ou une marraine appelé(e) Leibbursch, pour l'aider et le guider à accomplir cela. Le mode de vie au sein d'une fraternité est guidé par le Comment, code récapitulant les devoirs et droits de chaque membre.

La RSA, comme chaque fraternité possède 4 principes fondamentaux qui lui sont propres et sur lesquels reposent les relations entre les frères et sœurs qui la composent mais aussi dont chacun devra faire sa ligne de conduite. Pour avoir une identité bien distincte une fraternité possède des couleurs qui lui sont propres, à savoir le bleu et le jaune sur fond argent, une devise, un zirckel, un blason ainsi qu'un hymne.

De même, chaque membre de la fraternité porte des objets de couleur lors des différents événements et activités réalisées. Ces objets se composent d'un cordon ou Band aux couleurs de la RSA, une coiffe (un Deckel pour les Fuchs et une Mütze pour les Burschs et Philisters), ainsi que d'un Zipfelbund comprenant les Zipfels échangés entre parrain et fillot, mais aussi entre membres.

• Comment se vit la fraternité ?

Tout comme au sein de la communauté falucharde, la RSA apporte un groupe d'amis, mais le lien est beaucoup plus fort et durable. Les frères et sœurs

s'engagent à respecter ce lien malgré les difficultés et à se venir en aide en cas de besoin. Cet engagement est une force, notamment en plein milieu d'une pandémie mondiale où l'on est tous plus ou moins poussé à l'isolement et au repli sur soi.

La vie au sein d'une fraternité est ponctuée de multiples événements tels des repas entre membres (Stammtisch), simples soirées comme tout étudiant hors temps de COVID mais aussi des événements officiels, privés comme les réunions de bureau (Convent), ou alors publiques avec les Kneipe et les Kommers.



La Kneipe est une cérémonie qui reprend les codes d'une traditionnelle fête estudiantine, on y retrouve un enchaînement de discours, de chants français, allemands, anglais et latins, des hymnes et la part belle est faite à la consommation de boissons en tout genre, en particulier la bière. Pour que tout cela se déroule de la meilleure des façons possibles, un certain nombre de règles et coutumes cadrent ces soirées, c'est ce que l'on appelle le "Biercomment".

Les différentes fraternités se sont regroupées au sein de fédérations (Kartell), il est donc courant d'être invité à voyager en Allemagne pour festoyer comme il se doit avec nos amis allemands. Ces soirées se prolongent généralement tout au long de la nuit par une visite des différentes maisons de corporations existant au sein d'une ville, pour rencontrer d'autres étudiants et trinquer avec eux.

• Image des fraternités

Les fraternités étudiantes donnent une image de franche camaraderie mais ont aussi une image politique puissante en Allemagne, il est courant de retrouver parmi les mem-

bres, de grands noms politiques, des philosophes ou de grands patrons.

Certaines fraternités, notamment celle que l'on appelle les Corps, ont une image très élitiste dans le choix de leurs membres, tout en refusant d'avoir une orientation politique ou confessionnelle.

Les Burschenschaft quant à elles sont décriées en raison pour certaines de leur attitude ambiguë lors de la période sombre qu'est l'arrivée du NSDAP au pouvoir, avec une tendance à l'antisémitisme et à l'ultra nationalisme malgré un refus total du Führerprinzip. La Mensur, à savoir le duel à l'épée qui est une manière de défendre son honneur est elle aussi visée par les

critiques. Les combattants pourront alors fièrement arborer leurs cicatrices au niveau du visage ou du scalp en cas de blessures. Cela permet de séparer les fraternités en deux catégories, les combattantes et les non-combattantes.

La problématique la plus actuelle de cette tradition est la non-mixité régnant encore dans un grand nombre de fraternités. Les mentalités sont en train d'évoluer mais cela se fait à petits pas.

La Fraternité Européenne d'Étudiants Robert Schuman Argentorata est quant à elle une fraternité mixte et non combattante, tournée vers l'Europe et la réussite.

Nicolas,
VP Anciens,
surnom/vulgo :
Dr Maboule





Le point orientation du mois

Ce mois-ci, notre Resp Cursus Sofia Alves a la joie de vous faire rencontrer deux professeurs et leur passion pour leurs spécialités très différentes : excellente lecture !

Je vous présente le Pr Christian DEBRY, professeur en ORL et chirurgie cervico-faciale de l'Hôpital de Hautepierre de Strasbourg et créateur d'une première mondiale: le larynx artificiel en 2012.

• Quelle est votre spécialité ?

La chirurgie ORL et cervico-faciale est une spécialité complète et transversale en lien avec de nombreuses autres spécialités. En effet, l'ORL est à la frontière entre la chirurgie thoracique, la chirurgie maxillo-faciale, la neurochirurgie et la neurologie, qui se retrouve dans le cadre entre autres des explorations vestibulaires. La chirurgie ORL englobe ainsi les pathologies cervicales, incluant la thyroïde, les pathologies de la face et des sinus, la prise en charge des voies aéro-digestives supérieures qui sont le larynx, le pharynx, la reconstruction de défauts par des lambeaux libres micro-anastomosés, la micro-chirurgie otologique, la chirurgie de la base du crâne, la chirurgie de la surdité profonde (implants cochléaires), la rhinologie médicale (allergies), et tous les aspects pédiatriques ORL avec des interventions nécessaires parfois dès la naissance !

L'ORL est donc une spécialité très riche, à la fois médicale et chirurgicale, où la sous-spécialisation dans l'une de ses nombreuses branches devient indispensable en raison de l'explosion des connaissances dans ces différents domaines.

• Quelles ont été vos motivations pour choisir cette spécialité ?

Souvent le choix de sa spécialité se détermine lors des stages d'externat qui permettent de confirmer notre intérêt. Personnellement, j'avais une appétence naturelle pour la chirurgie ORL ou l'urologie, mais l'accueil dans les différents services, les qualités humaines des seniors, et les interventions visualisées m'ont fait choisir assez facilement l'ORL. De plus, il existe d'autres raisons à prendre en compte, comme le nombre de places ou la région ciblée. Le choix d'une spécialité englobe ainsi des raisons objectives et subjectives !

• D'après vous, quels sont les avantages et les inconvénients de votre métier ?

L'ORL a comme avantage d'être une spécialité médico-chirurgicale, donc selon vos



intérêts vous pouvez faire de la médecine, de la chirurgie ou les deux. C'est une spécialité en plein développement, enrichie par de fortes collaborations avec les autres spécialités comme nous l'avons vu, et des unités de recherche CNRS ou INSERM, permettant de développer des projets du fondamental à l'appliqué. Nos journées ne se ressemblent pas. Elles sont chargées, mais passionnantes. Entre les consultations, les opérations, la recherche et la pédagogie il y a de quoi faire ! Il faut dire que l'hôpital public a également ses contraintes telles que des gestions administratives parfois complexes, techniques et humaines, souvent chronophages.

• Quels sont les prérequis pour pouvoir devenir un bon chirurgien? Comment avez-vous réussi à parvenir à votre poste ?

Il n'existe pas de prérequis selon moi. Il faut énormément travailler, s'entraîner pour accroître son habilité. Il est encore plus essentiel d'apprendre à connaître les indications chirurgicales adéquates à chaque situation. L'important c'est d'avoir un cheminement intellectuel raisonné pour décider d'opérer ou non, déterminer la bonne voie d'abord, ou savoir parfois

s'arrêter dans une procédure! Prendre la décision de ne pas opérer correspond aussi à une décision souvent difficile et guidée par l'expérience.

• A quoi ressemblent vos journées à l'hôpital ?

Les journées sont très chargées, débutant à 7h jusqu'à souvent 20h même parfois plus... Avant le staff du matin, j'organise mes journées, je lis des mails, puis je rejoins le staff avec les médecins du service à 7h45. Suite à cela on enchaîne soit les consultations jusqu'à 18H, soit les blocs opératoires. De plus, tous les jours nous avons des réunions pluridisciplinaires pour discuter par exemple de situations cliniques complexes, présenter des dossiers, faire part de notre expérience au travers de sujets prédéterminés. De plus des RCP (Réunions de Concertation Pluridisciplinaires) sont organisées à jours et heures fixes chaque semaine avec nos collègues oncologues et radiologues pour définir des procédures communes de traitements ou de prises en charge. Pour finir je suis également vice-doyen des relations internationales, ce qui s'ajoute à un planning qui doit être bien organisé.

• Avez-vous un avis sur la robotisation de la chirurgie?

La robotique est un univers en pleine expansion, c'est un outil supplémentaire enrichissant la chirurgie. Nous allons bientôt aboutir, grâce à la technologie, à reproduire des organes artificiels convaincants pour simuler des gestes au bloc opératoire (simulation pré-opératoire). Ainsi les générations futures d'internes pourront s'entraîner davantage et devenir plus efficaces plus rapidement.

• Sur quels travaux avez-vous travaillé ?

Je me suis intéressé à 2 sujets lors de ma thèse de science. La première en 1994 sur le larynx artificiel, qui a abouti à une première mondiale en 2012 (presque 20 ans après, la recherche est toujours longue !). Les travaux se sont poursuivis par l'étude des problèmes de déglutition très présents dans les maladies neuro-dégénératives, problématiques très complexes. Mon deuxième sujet a été la chirurgie assistée avec ordinateur avec le développement d'outils très pionniers à l'époque, et d'utilisation courante dans les blocs actuellement.

• Pourquoi avoir choisi de travailler dans un hôpital public ?

C'est à l'hôpital public qu'on retrouve la fusion entre recherche, clinique et enseignement, c'est un monde ouvert et intellectuellement passionnant. Cela n'empêche pas les collaborations avec les structures privées qui sont encouragées et très formatrices pour les internes au cours de leur cursus.

• Comment avez-vous vécu votre internat ?

L'internat est une période rude et sans concession avec soi-même, mais qui passe vite, où l'on accumule des connaissances générales et solides qui perdureront tout au long de la vie professionnelle.

• Avez-vous un petit mot de fin ? Des conseils pour nos futurs internes ?

Chacun a sa propre voie. Il est difficile de donner des conseils, car chaque individu est une personnalité qui

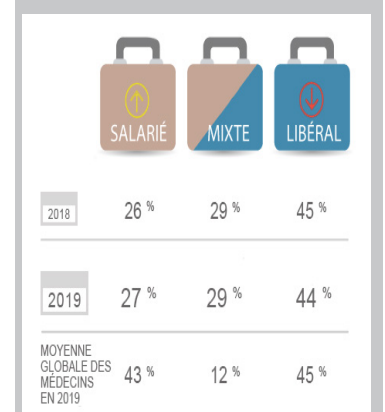
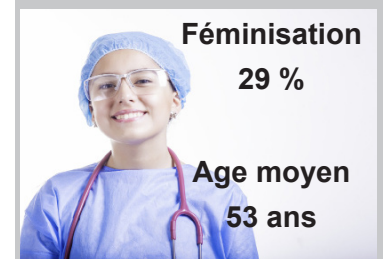
proprie expérience. Mais je dirais globalement que les projets, le pragmatisme, la passion, l'optimisme, l'empathie mais aussi une part de rêve sont essentiels pour embrasser pleinement ce métier.

Le saviez-vous ?

Nombre d'ORL exerçant en France en 2019 :



Densité moyenne nationale : 4,5 ORL pour 100 000 habitants



Source : www.profilmedecin.fr



Voici le Pr Nabil CHAKFE, docteur en chirurgie vasculaire et transplantation rénale au Nouvel Hôpital Civil de Strasbourg et créateur d'un centre pédagogique unique au monde: GEPROVAS.



• Quelle est votre spécialité ? La chirurgie vasculaire est une spécialité qui traite les vaisseaux dès leur sortie du cœur jusqu'aux extrémités, afin de les soigner par la chirurgie ouverte, endovasculaire ou encore de la robotique. Elle permet de soigner de nombreuses maladies comme l'athérosclérose, et est une spécialité en plein développement, puisque le nombre de personnes âgées ne cessent d'augmenter. Nous avons la chance d'exercer à Strasbourg, un des grands centres de l'histoire de la chirurgie vasculaire.

• Quelles ont été vos motivations à choisir cette spécialité ?

J'ai eu un cursus très mouvementé, ayant débuté à Nancy, puis je suis venu à Strasbourg. J'aimais bien le système cardiovasculaire, j'ai donc choisi ce service pour mon premier stage, puis je suis passé par d'autres spécialités, mais j'ai fini par revenir. La chirurgie vasculaire est un domaine passionnant, par son dynamisme, par la technologie utilisée, par son champ d'activité exorbitant : les journées ne se ressemblent jamais. Au début, je ne pensais pas devenir professeur dans cette spécialité, mais grâce aux différentes expériences à l'étranger, je suis revenu avec une autre vision de la pédagogie ! J'ai alors souhaité révolutionner le service, ce qui lui a permis de devenir un des services les plus reconnus au monde avec des techniques de pédagogie uniques.

• Quels travaux avez-vous fait ?

Pendant mon cursus, j'ai eu l'opportunité de partir à l'étranger. A l'époque, nous devions réaliser le service militaire, or ce n'était pas vraiment dans mes plans, par-là j'ai préféré intégrer un laboratoire de recherche au Québec. Cette expérience a été très enrichissante, en effet cela m'a permis d'avoir une autre vision de la pédagogie, de l'éducation et surtout de réaliser de nombreuses publications. En plus, avant de devenir chef de service, je suis allé à Stanford, ce qui m'a aussi donné une nouvelle vision de la spécialité. Pendant ma carrière, j'ai travaillé sur les prothèses explantées et j'ai donc créé un environnement pédagogique seul au monde

dédié à ceci: GEPROVAS. Qu'est ce que GEPROVAS ? GEPROVAS est un Groupe Européen de Recherche sur les Prothèses appliquées à la Chirurgie Vasculaire intervenant dans les différentes étapes de la vie des dispositifs médicaux. C'est un centre d'analyse, de formation et de recherche sur ces dispositifs implantables. Dans cette association, nous rassemblons les meilleurs chirurgiens, experts en textile et mécanique, pour assurer la meilleure sécurité de nos patients. Mais c'est surtout un centre pédagogique, où les étudiants en vasculaire, neurochirurgie et ophtalmologie sont évalués grâce à des stimulateurs, ils peuvent venir en permanence pour améliorer leur habileté. Le centre René Kieny est ainsi formé de plusieurs salles: opération, immersion, contrôle, pratique.

en plomb). Il faut savoir agir rapidement et surtout efficacement, par-là il faut avoir un fort mental, car les journées sont souvent écrasantes.

• Quels sont les pré-requis pour pouvoir devenir un bon chirurgien ?

Ce ne sont pas exactement le même type de personnes qui font de la médecine et de la chirurgie. Être chirurgien nécessite une culture importante, ce qui vous permettra de savoir quel geste faire à quel moment. Bien-sûr que l'habileté est une qualité nécessaire, mais cela s'apprend petit à petit. Vous pouvez très bien détester les travaux manuels et devenir un excellent chirurgien, car vous connaissez de AàZ chaque pathologie et donc pouvez exercer efficacement. Ainsi, étudiez, soyez curieux, intéressez vous à ce qui vous attire !

qui est un point très positif, en effet cette technologie permet d'affiner les mouvements, d'éviter les tremblements, et donc d'améliorer les capacités d'un chirurgien et surtout d'aider davantage nos patients.

• Pourquoi avoir choisi de travailler dans un hôpital public ?

J'ai choisi l'hôpital public, car je crois au pouvoir public. C'est le seul lieu qui permet de faire de l'universitaire, d'unir la pratique et la formation de notre descendance. Cependant, c'est un système très lourd, avec beaucoup d'administrations et les salaires ne sont pas semblables à nos confrères en libéral. Mais pouvoir faire de la recherche, éduquer, se former en continu, être au centre de l'innovation rend l'hôpital public l'endroit où je souhaite exercer mon métier.

• Comment avez-vous vécu votre internat ?

L'internat en chirurgie vasculaire est très difficile avec des professeurs qui nous criaient dessus, où on devait être au service à 6H et repartir à 23H, travailler le samedi et dimanche, cela était donc très dur. Mais cela a également contribué à ce qu'on devienne des chirurgiens efficaces à la fin. Je garde tout de même d'excellents souvenirs de cette période et c'est une des raisons qui m'ont amené à donner le nom de mon chef de service au centre de simulation.

• Avez-vous un petit mot de fin ? Des conseils pour nos futurs internes ?

Partez à l'étranger, afin d'obtenir un nouveau regard sur votre profession. Travaillez énormément, c'est le début d'un nouveau cycle, c'est un nouveau monde où il ne suffit pas d'observer pour apprendre. Il faut absolument que vous continuiez à vous instruire pour construire petit à petit vos connaissances professionnelles.

Sofia, Resp Cursus



• A quoi ressemblent vos journées à l'hôpital ?

Au stade actuel de ma carrière, j'ai plusieurs types de responsabilités, alors mes journées ne se ressemblent absolument pas. Le lundi je vais au bloc opératoire, le mardi je me focalise davantage sur la recherche, le mercredi bloc, le jeudi consultations et le vendredi c'est la journée de l'éducation où je me concentre à apprendre le métier à mes étudiants grâce notamment au centre de simulation (un des rares services à proposer ce type d'activité).

• Avez-vous un avis sur la robotisation de la chirurgie ?

La robotique en chirurgie se développe de plus en plus, ce



• D'après vous, quels sont les avantages et les inconvénients de votre métier ?

La diversité de cette spécialité est clairement un des grands avantages! C'est un métier qui rassemble le manuel à la technologie, où nous pouvons nous spécialiser davantage tout au long de notre carrière. A Strasbourg, le service a une grande reconnaissance internationale rassemblant quatre professeurs et la première femme chirurgienne vasculaire en France ! Cependant, il ne faut pas oublier que c'est un métier très dur, les médecins sont confrontés tous les jours à beaucoup d'urgences; les interventions sont lourdes par leur temps et procédures utilisées (endovasculaire, gilet

Le saviez-vous ?

Nombre de chirurgiens vasculaires exerçant en France en 2019 :

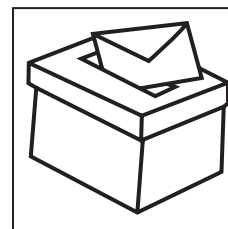


Densité moyenne nationale : 0,8 chirurgiens vasculaires pour 100 000 habitants

Féminisation 13 %
Age moyen 51 ans
Image of a female surgeon.

Table with 3 columns: SALARIÉ, MIXTE, LIBÉRAL and 3 rows: 2018, 2019, MOYENNE GLOBALE DES MEDECINS EN 2019.

Source : www.profilmedecin.fr



Les élections centrales et UFR



Du 15 au 17 février 2021



Cette année est assez particulière du côté électoral. En effet, si nous retrouvons généralement un roulement entre les élections dites centrales et UFR cela n'est pas le cas cette année et février 2021 se voit être le mois des élections.

En raison du contexte sanitaire, les élections ont lieu en dématérialisé du 15 au 17 février 2021, soit actuellement !

- **Pourquoi attirons-nous votre attention sur ces élections ?**

Et bien c'est tout simplement parce que ces dernières dépendent de vous !

C'est par les votes que nous arrivons à avoir la représentativité et la légitimité nécessaire pour obtenir ce que nous souhaitons par la suite.

Ainsi, en votant, vous donnez l'opportunité à ceux qui se présentent d'avoir les meilleures clés possibles pour vous défendre.

- **Quelles sont ces fameuses élections ?**

Les élections UFR

Tout d'abord vous allez retrouver les élections UFR qui sont celles de la faculté. Vous allez voter pour une liste d'étudiants (et non des candidats individuellement) qui seront là pour vous représenter au sein de la faculté. Les trois cycles des études médicales sont concernés, de même que les Paces et Lsps ainsi que les étudiants en maïeutique, et sciences de la santé.

Que ce soit pour l'organisation des enseignements, les examens ou encore le travail sur les réformes, les élus seront là pour vous aider.

Les élections aux conseils centraux de l'Université

Ensuite, nous retrouvons l'échelle de l'Université. Cette dernière est scindée en différents conseils et commissions. Vous allez être amenés à voter pour les listes d'étudiants pouvant siéger dans des instances universitaires. C'est le cas du Conseil d'Administration et de la Commission de la Formation et de la Vie Universitaire.

Sur ces listes se trouveront des étudiants de toute l'Université et notamment des étudiants en médecine.

- **Qu'est-ce que le Conseil d'Administration ?**

Il s'agit de l'organe décisionnel principal de l'Université qui aborde des sujets comme les finances de l'Unistra (budget ou encore les frais d'inscription).

- **Qu'est-ce que la Commission Formation et Vie Universitaire ?**

Il s'agit d'une instance se chargeant de ce qui a trait aux conditions d'examen telles que les modalités d'évaluation des connaissances et des compétences (MECC) et la vie universitaire en général. C'est dans cette instance que sont arrêtées les modalités étant passées préalablement par la faculté.

Il est à noter que plusieurs organisations différentes seront amenées à déposer des listes pour les élections centrales. L'AAEMS, adhérent à l'AFGES, soutient la liste AFGES-Change ton campus avec les amicales et BDE lors de ces élections centrales. Elle soutient également la liste UFR, "Acteurs de notre formation".

- **Quel est le lien entre les différents élus ?**

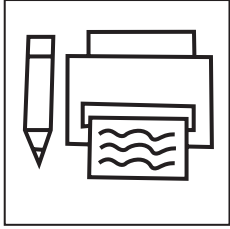
Les élus UFR et les élus centraux sont amenés à travailler ensemble. En effet, il existe une navette d'informations concernant les différents sujets et notamment la défense des droits. Un travail conjoint s'opère entre les instances.

Il est important d'être représenté partout et de voter pour les différentes listes afin de pouvoir être défendu.

C'est pourquoi nous comptons sur vous pour manifester votre chance de pouvoir être représenté en tant qu'étudiant !

Clara,
VP Repez





Commande d'impression en ligne : le nouveau-né de l'Imprimerie Coop'



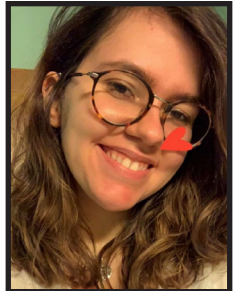
Des polys et des ronéos, des impressions de thèses et des affiches pour les événements. Quatre mots utilisés en général par les étudiants pour décrire l'utilité du parc d'imprimante de l'amicale, et c'était déjà vraiment pas mal. Mais savais-tu qu'il était également possible de faire des commandes d'impressions ? Ok, c'est le titre, mais savais-tu qu'il était possible de le faire probablement depuis que tu es en PACES ? Nous non plus on ne savait pas avant d'être bénévole... Jusque là le service était peu connu, il fallait envoyer un mail à l'amicale qui te contactait ensuite pour te donner un rendez-vous dans le but de choisir ta mise en page, tes finitions, ta reliure...

Aujourd'hui il t'est possible de commander une impression directement depuis le site de l'amicale. Pour ce faire, tu devras te rendre sur la boutique en ligne, te connecter à ton compte amicaliste et te rendre dans l'onglet "estimateur". Tu verras alors qu'il t'es possible de déposer ton PDF, de choisir la finition souhaitée (agrafe, perforation, reliure spirale etc..) et de payer ton impression avant de sélectionner un créneau pour venir la récupérer!

Tout ceci dans le but de te permettre d'imprimer facilement et à bas prix les cours que l'amicale ne peut pas imprimer, mais aussi n'importe quel autre type de fichier. Nous avons déjà imprimé un agenda, un polycopié à partir des notes, les diapos de certains professeurs..

Alors si tu souhaites profiter toi aussi de ce nouveau champ des possibles, n'hésite plus à te rendre sur la boutique en ligne. En cas de question tu peux toujours nous contacter à l'adresse contact@aaems.org.

Gwendo,
1ère VP



Frais de livraison offerts sur toutes les commandes pendant 1 mois
Code Promo : E4BFR0DF1

5% sur toutes les commandes > 25€ pendant 1 AN
Code Promo : E4BFR5

10€ offerts sur une commande > 50€
Code Promo : GROUORDERFR

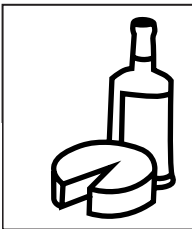
10€ offerts pour tout nouvel utilisateur UberEats
Code Promo : E4B10

Le part' gourmand

Envie de te faire plaisir ? Suis simplement le mode d'emploi :

1. Clique sur le lien ci dessous : <https://redeem.uber.com/public/optin/W4CGyzKwvUB>
2. Rentre tes codes promos (sur le visuel ci-contre)
3. Sélectionne ton profil Avantages Étudiants AAEMS

PS : N'oublie pas de passer sur le profil Avantages Étudiants AAEMS pour bénéficier des offres pendant tes commandes.



Les Recettes du Terroir

Le deuxième semestre a commencé, les paniers du terroir sont revenus, et le froid aussi ! Je vais donc vous proposer des recettes pour bien se réchauffer et pour utiliser les produits de ton panier !

Tartiflette



Pour 4 personnes il te faudra :

- *Un plat à tartiflette
- *1 reblochon
- *200g de lardons
- *1kg de pommes de terre
- *200g d'oignons émincés
- *2 cuillères à soupe d'huile
- *1 gousse d'ail
- *Sel, poivre
- *Si envie: un peu de crème et vin blanc

1. Éplucher les pommes de terre, les couper en dés, bien les rincer et les sécher.
2. Faire chauffer l'huile dans une poêle et faire fondre les oignons.
3. Lorsque les oignons sont fondus, ajouter les pommes de terre et les faire dorer de tous les côtés.
4. Lorsqu'elles sont dorées, ajouter les lardons et finir de cuire.
5. Gratter la croûte du reblochon et le couper en deux (ou en quatre, en général je coupe dans l'épaisseur puis je recoupe encore en 2)
6. Préchauffer le four à 200°C et préparer un plat à gratin en frottant le fond et les bords avec la gousse d'ail épluchée.
7. Dans le plat à gratin, étaler une couche de pommes de terre, disposer dessus la moitié du reblochon, puis de nouveau des pommes de terre (vous pouvez rajouter environ 10cl de vin blanc et un peu de crème à cette étape). Terminer avec le reste du reblochon (croûte vers le bas).
8. Enfournier environ 20 minutes. vous pouvez aussi mettre le four sur grill si vous aimez bien que le fromage du dessus croustille bien !

A servir avec le vin utilisé dans la recette !

(Recette trouvée sur marmiton.fr mais aussi transmise de génération en génération)

Patate douce au four

Pour 2 personnes:

- *2 patates douces
- *2 cuillères à soupe d'huile d'olive
- *sel
- *2 cuillères à café d'herbes de Provence
- *1/2 cuillère à café de piment d'Espelette
- *1/2 citron

1. Dans un petit ramequin mettre l'huile d'olive, les herbes de Provence, le piment d'Espelette et le sel (2 pincées). Mélanger.
2. Laver les patates, les couper et quadriller leur chair, puis les citronner car elles s'oxydent vite. Badigeonner les patates avec l'huile aromatisée. Les déposer sur une plaque de cuisson ou un plat à gratin et enfournier dans un four préchauffé à 180°C pour 40 min de cuisson à chaleur tournante. Vérifier avec la pointe d'un couteau si les patates sont cuites: la pointe doit s'enfoncer très facilement.
3. A la sortie du four, assaisonner comme on le souhaite (thym, persil, coriandre...).

A manger avec un accompagnement au choix, une viande ou bien une salade !



(Recette trouvée sur papillesepupilles.fr)

Duo de carottes et navets glacés



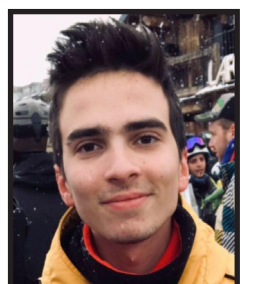
Pour 2 portions:

- *1 petit oignon
- *200g de navets
- *200g de carottes
- *20g de beurre
- *1 cuillère à soupe de sucre
- *Sel, poivre

1. Éplucher les navets, l'oignon et les carottes. Ciseler l'oignon et couper les navets et les carottes en morceaux. Tout déposer dans une cocotte.. Saler, poivrer, parsemer de beurre et de sucre en poudre puis couvrir d'eau à raz.
2. Laisser cuire à feu moyen jusqu'à ce que l'eau soit complètement évaporée en nappant souvent les légumes avec le jus de cuisson .
3. Servir bien chaud.

(recette trouvée sur cuisineactuelle.fr, testée et approuvée, vous pouvez changer l'oignon par 2 échalotes !)

Jean,
VP Terroir





Comme tu le sais sûrement, la crise sanitaire est toujours en cours. Cependant il ne faut pas oublier que le Coronavirus n'est pas la seule maladie dont il faut se protéger. Aujourd'hui nous te proposons donc un petit questionnaire pour t'aider à choisir TA CAPOTE ou "your condom" en anglais, si si on est bilingue aiiight ! Qui te protégera de chlamydia, gonorrhée, VIH et encore bien d'autres joyeux lurons. Et comme on sait que tu es un expert en QCM, en voilà quelques-uns !

1. Tu préfères faire l'amour :

- A. Dans un lit, classique, on aime le moelleux du matelas.
- B. Dans le lit de tes parents, classique mais avec des chaussettes au pied.
- C. Dans une voiture, tu as travaillé au MacDrive l'année dernière.
- D. Dans un garage relativement fait de parpaings, mais tu gardes la lumière allumée !

2. Ton emoji préféré (cette question n'est en aucun cas influencée) :

- A. Emoji 🍷, parce que t'es un(e) romantique.
- B. Emoji 🔥, parce que tu es toujours au taquet.
- C. Emoji 😓 (on sait que tu le connais), parce que actuellement ton système cardiovasculaire répartit mal ton sang.
- D. Emoji 💧, parce que c'est que pas les yeux que tu fais mouiller.

3. Ton petit déjeuner idéal :

- A. Bol de céréales, verre de jus d'orange et pain grillé, tu pourrais presque faire une pub ! Mais en tous cas toi t'es pas du genre à bâcler les choses !
- B. Petit café, tartines et le tout en 20 minutes, tu sais aller vite quand il le faut, mais tu n'oublies pas l'essentiel.
- C. Un café obligatoire, le reste ça se discute, l'essentiel c'est d'avoir quelque chose dans le ventre, dans tous les cas t'es fait pour tenir dans la durée avec le minimum.
- D. Ça dépend des jours, soit tu te lèves suffisamment tôt et du coup tu prends ce qui traîne, soit tant pis, de toute manière il est déjà 11h et y'a poulet curry à la K'fet.

4. Si tu devais être une expression française :

- A. Un homme (ou une femme) averti(e) en vaut 2.
- B. Avoir la langue bien pendue.
- C. Jamais deux sans trois (et parfois 4 quand il fait froid).
- D. Casser trois pattes à un canard.

RESULTATS :

L'auteur de ce QCM ne propose que des produits testés et approuvés

- » Majorité de A : T'es le genre de personne posée, tu es plutôt calin(e) et tu sais être prudent(e), un modèle classique te conviendra : Durex Jean, Manix Super ou autre Intimy Classic, par lot de 4 ou de 64 pour être sûr !
- » Majorité de B : T'es aventurier(e) et tu as le sang chaud, mais pas assez pour oublier l'essentiel pour une bonne aventure ! Un modèle "spécial" mais pas trop "tape à l'œil" t'ira très bien : Durex Love, Intimy Glow ou une box de préservatifs tutti frutti, dans tous les cas tu sauras donner l'eau à la bouche.
- » Majorité de C : Toi t'es le/la baroudeur/euse, on sait que tu prends pas un club med pour aller en grèce. Alors comme tu aimes vivre une vie riche en sensations on te recommande plutôt des Skyn Elite, Intimy Intense et autre Manix Orgazmax. Et ouais, ouvre ta ceinture Camille, ce soir on fait le show !
- » Majorité de D : Alors de prime abord on dirait pas, mais t'es quand même une personne bien ! Et comme on sait que toi non plus tu n'as pas envie d'attraper une IST comme un pokémon on te conseille n'importe quel préservatif,

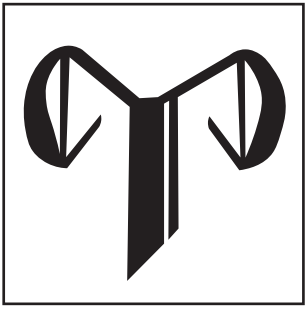


Et surtout n'oubliez pas, des préservatifs peuvent se trouver dans n'importe quelle pharmacie ou magasin, sur internet, dans des distributeurs libres d'accès et même dans les locaux de l'AAEMS gratuitement !

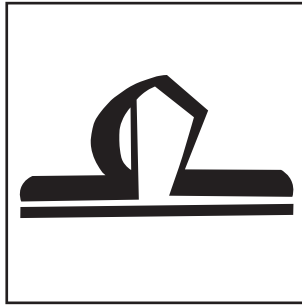


Gaetan, Trésorier

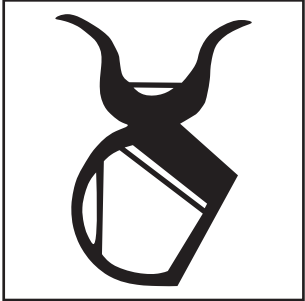




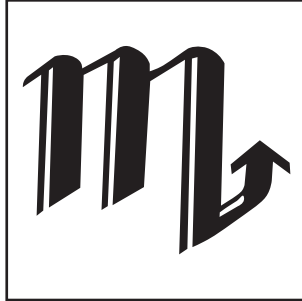
BELIER
Rasez-vous, vous ressemblez plus à Hagrid qu'à Chabal



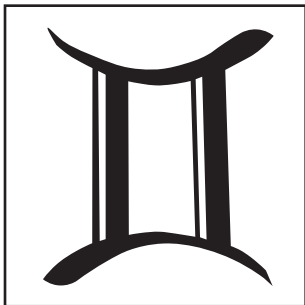
BALANCE
Psartek Toufik est en prison grâce à vous



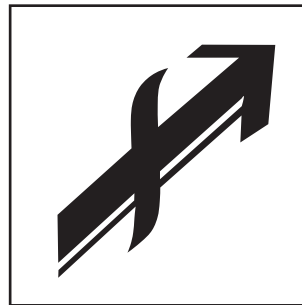
TAUREAU
Il serait temps d'organiser une manif de gauchisme pour que le redbull soit vendu à la kfet



SCORPION
Comme le parfum Scorpio, vous ne convenez qu'aux ados



GEMEAUX
Des mots sur des maux ou des maux sur des mots ?



SAGITTAIRE
Le couvre fuego n'éteindra pas votre flamme, gardez votre envie et votre motivation, ça payera



CANCER
Injustice, c'est le Tompouce qui aurait dû fermer ses portes



CAPRICORNE
Il y a environ un an le Bercail fermait ses portes



LION
Vous aurez une illustre carrière... en tant que vendeur de carpe au marché gare



VERSEAU
N'achetez pas de bio cela vous rendra malade.



VIERGE
Restez-là, ne visitez pas la Lorraine



POISSON
Plus le temps passe et plus vous vous transformez en vieille rillettes de thon moisie

Les perles de Doctissimo

1. J'ai quelque chose d'important à vous dire que je n'ose confier aux personnes de mon entourage. J'ai une petite fille de 5 ans qui aime regarder Bob l'éponge, et une fois en assistant à un épisode où Carlos le Calamar jouait avec sa clarinette dans son bain, j'ai bandé. Son nez qui se balance et qui vibre parfois, la façon sexy dont il joue de la clarinette, m'a fortement excité. Et comme ma fille possède une peluche de celui-ci, je suis monté dans ma chambre pour aller me masturber avec. J'ai ressenti un plaisir intense, et lorsque je fais l'amour à ma femme je ne pense qu'à lui. Suis-je normal ? Cela vous est-il déjà arrivé aussi ?

2. Aujourd'hui, j'ai eu un rapport avec ma petite amie mais n'ayant plus de préservatif nous avons utilisé un vêtement pour faire office de préservatif. Y a-t-il un risque d'attraper le sida ou bien qu'elle tombe enceinte ?
Merci



Yann,
VP PIN'S

Et si votre banquier vous invitait à dîner ?

° 65 € offert pour toute ouverture de compte

° Ta carte AAEMS (valeur de 10€) remboursée TOUS LES ANS

Pour plus d'infos renseigne toi auprès de ton agence banque populaire la plus proche !



Ta passion est l'écriture, le dessin, le montage photo ou encore l'orthographe ? Alors tu es le bienvenu au sein du Comité Journal ! Tu pourras ainsi participer à la rédaction de certains articles, les illustrer ou encore jouer au grammarnazi en partant à la chasse aux fautes d'orthographe. N'hésite donc pas à nous écrire un mail à l'adresse journal.aems@gmail.com, nous t'accueillerons à bras ouverts !

Je t'embrasse,
Anne, Resp Journal

